



HÖGSKOLAN
I HALMSTAD

Kris- och beredskapsorganisation

Dnr: L 2023/131
Dokumenttyp: Delegationsordningar / organisationsbeslut
Beslutsfattare: Rektor
Beslutsdatum: 2024-04-15
Ansvarig avdelning: Fastighetsavdelningen
Dokumentansvarig: Rikard Ahlgren



Syfte

Högskolan i Halmstads kris- och beredskapsorganisation har till syfte att säkerställa att verksamheten har god förmåga att hantera oförutsedda händelser och kriser för att kunna bibehålla eller så snart som möjligt återgå till ordinarie verksamhet. Den syftar också till att klargöra övergripande roller, uppgifter och ansvarsförhållanden som gäller vid oförutsedda händelser eller en kris samt att ge förutsättning för att kunna hantera en uppkommen krissituation skyndsamt och korrekt.

Detta dokument är utformat för att hjälpa Högskolan i Halmstad att hantera en krissituation genom:

- att vara redo att agera snabbt och effektivt efter alarmering
- att ta hand om medarbetare, studenter och andra involverade
- att kommunicera händelseutvecklingen

Mål för agerande är att:

- skapa god överblick över händelsen
- samordna resurserna vid Högskolan
- bidra till att återfå kontrollen över händelseutvecklingen
- minimera skador och konsekvenser
- förutse och agera mot eventuella konsekvenser och följdskador
- vidmakthålla förtroendet för Högskolan

Bakgrund

Statliga myndigheter skall enligt förordning (2022:524) om statliga myndigheters beredskap genom sin verksamhet minska sårbarheten i samhället och utveckla en god förmåga att hantera sina uppgifter i vardagen, inför och vid höjd beredskap. Högskolan är även som arbetsgivare enligt (AFS 1999:7) skyldig att ha en beredskap och rutiner för hantering av olyckor, kriser, allvarigare händelser och ge krisstöd.

Vad är kris och katastrof

En händelse eller problem som kommer plötsligt och inte kan lösas i vår linjeorganisation med rutiner och egna resurser, benämner vi som kris. Oförutsedda händelser som berör människor djupt kan resultera i en personlig kris, dock behöver det inte vara en kris för en organisation.

Organisationens kris- och katastrofhantering bygger på samverkan och grundas på ansvars-, närhets-, likhetsprincipen. Uppstår en kris i verksamheten på exempelvis akademi- eller avdelningsnivå, är det viktigt att en grundläggande kännedom om krishantering finns i den närmsta ledningsorganisationen, för att kunna hantera uppkommen situation. Dock kan det uppstå situationer av en sådan dimension att inte akademi- eller avdelningsnivå bör hantera detta. I en sådan situation lämnas ansvaret och det fortsatta arbetet över till den centrala krisorganisationen.

Andra händelser kan bedömas så allvarliga att den centrala krisorganisationen omedelbart sammankallas och tar ansvaret för det vidare arbetet.

Händelser som kan utvecklas till kris:

- Stöld, rån eller annan kriminell gärning av grövre karaktär
- Bombhot eller andra typer av hot riktat mot den egna myndigheten
- Skolskjutningar eller annan våldssituation
- Sabotage mot myndighetens verksamhet
- Industrispionage mot valda delar av myndigheten
- Försörjningsavbrott, till exempel IT, el, vatten eller annat av central betydelse
- Situationer där universitets anseende ifrågasätts i media

Krisorganisation

Högskolan har en lokal krisledningsorganisation som följer den ordinarie ledningsstrukturen samt en central krisledning för större händelser. Nedan följer uppdelning efter nivå; central krisledningsgrupp, operativ krisledningsgrupp och lokal krisledningsorganisation.

Ansvaret att upprätthålla, bemanna och öva den centrala krisorganisationen åligger högskoledirektören.

Ansvaret att upprätthålla, bemanna och öva den lokala krisorganisationen åligger akademicheferna.

För att upprätthålla en god beredskapsnivå ska Högskolan genomföra en lokal krisledningsövning i respektive akademi och en central övning per år.

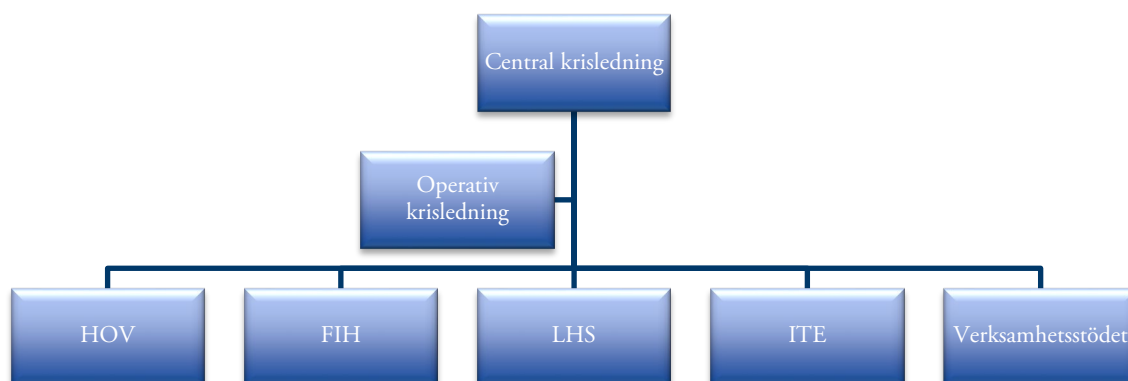
Central krisorganisation

Rektor har det yttersta ansvaret för Högskolans krisledning, men kan delegera krisledningsarbetet till högskoledirektören. I den centrala krisledningsgruppen finns rektor, högskoledirektör, kommunikationschef, fastighetschef samt miljö- och säkerhetssamordnare. Rektor är ordförande och kan vid behov adjungera in ytterligare medarbetare eller annan kompetens, exempelvis berörd akademichef, HR-chef, chef för utbildningsstöd eller huvudarbetsmiljöombud. Om rektor inte kan närvara är det prorektor som innehar detta ansvar och som ersättare för högskoledirektör träder biträdande högskoledirektör in. Övriga i den centrala krisledningsorganisationen har ersättare som varje funktion utser.

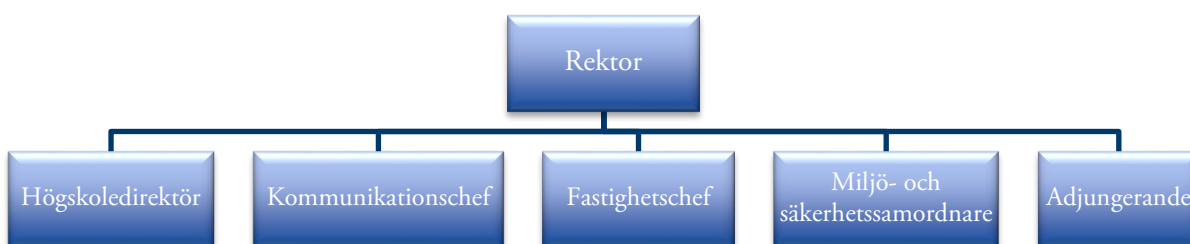
Rektor beslutar, i samråd med högskoledirektören, när den centrala krisledningsgruppen ska aktiveras och avvecklas och hur den fortsatta hanteringen av händelsen ska hanteras.

Högskoledirektören ansvarar för att det vid samtliga tillfällen, då hela eller delar av krisorganisationen varit involverad i en händelse, att en utvärdering genomförs för att säkerställa ett lärande av händelsen.

Nedan framgår Högskolan i Halmstads krisledningsorganisationer (figur 1) och central krisledningsgrupp (figur 2).



Figur 1. Schematisk bild över Högskolans krisledningsorganisationer.



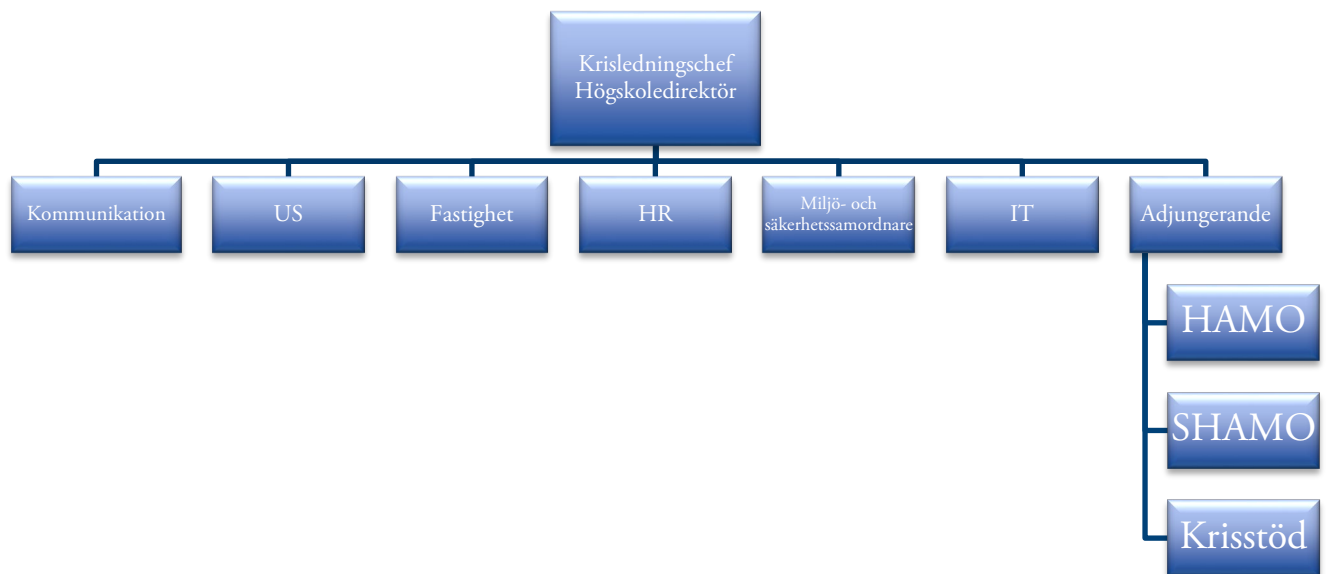
Figur 2. Central krisledningsgrupp

Operativ krisledningsgrupp

På nivån under den centrala krisledningsgruppen finns den operativa krisledningsgruppen.

Högskoledirektören är ansvarig för att det finns en central operativ krisledningsgrupp och ska även leda det operativa krisarbetet. Rektor och högskoledirektör avgör grad av mobilisering för övriga krisledningsorganisationen. Vissa funktioner inom centrala krisorganisationen, kan vid behov stödja en akademi i det fall behov av detta uppstår.

I den operativa krisledningsgruppen ingår funktion för kommunikation, HR, IT, fastighet, campusservice, utbildningsstöd samt miljö- och säkerhetssamordnare (figur 3). Varje funktion ska bestå av chef och en ersättare som ska ges utbildning och övning.



Figur 3. Schematisk bild över Högskolans operativa krisledningsgrupp.

Adjungerande innefattar de fall då det bedöms finns behov av specifika resurser, till exempel för att göra riskbedömningar för personal eller studenters arbetsmiljö, krisstöd eller analys.

Krisstöd fungerar som stödfunktion till HR och student, och består av studenthälsan och företagshälsovården. De ska framför allt bistå med aktivt krisstöd till studenter och personal. Omfattningen av deras engagemang är behovsstyrt i förhållande till händelsens art. Den operativa krisledningsgruppen ska göra regelbundna avstämningar med de lokala krisorganisationerna på respektive akademi för att fånga behov, stämma av planerade åtgärder och information.

Lokal krisorganisation

Lokal krisorganisation ska finnas vid varje akademi och i verksamhetsstödet. Om inget annat särskilt beslutas, är det akademins och verksamhetsstödet ledningsgrupp som utgör även den lokala krisorganisationen. Den lokala krisorganisationen adjungerar vid behov in de resurser som behövs för hantering av krisen, till exempel arbetsmiljöombud eller studentarbetsmiljöombud vid riskbedömningar för personal eller studenters arbetsmiljö.

Den ska hantera en oönskad händelse inom egen verksamhet och leds av akademichef respektive högskoledirektör. Akademichef kan delegera till biträdande akademichef och akademins ledningsgrupp och högskoledirektör kan delegera till avdelningschef inom verksamhetsstödet. Närhetsprincipen skapar en lokal handlingskraftig ledning som direkt kan hantera en hastigt inträffad större händelse. Det gemensamma verksamhetsstödet ska bistå och bemanna akademins behov av till exempel HR-stöd, kommunikationsstöd, miljö- och säkerhetssamordnare och administrativt stöd.

Då lokal krisorganisation inom en akademi är aktiverad ska Högskolans centrala krisledningsorganisation meddelas, genom att dialog förs med högskoledirektör som ansvarar för att rektor informeras. I situationer där en oönskad händelse påverkar flera akademier/avdelningar

och/eller behov finns av koordinering eller samordning, ska hanteringsansvaret lyftas till central nivå. Detta kan ske i dialog eller att rektor/högskoledirektör fattar ett sådant beslut. I detta skede är det av stor vikt att samtliga personer i lokal krisorganisation och i lokal ordinarie organisation, förstår att krisen hanteras av central krisledningsorganisation. Det medför inte att lokal krisorganisation slutar att arbeta, utan de är en del av en större krisledning som styrs på central nivå.

Befattningar utan direkt krisledningsansvar

Oavsett krisledningsgruppsnivå ska huvudarbetsmiljöombuden informeras. Om aktuell händelse berör studenter ska även studenthuvudarbetsmiljöombudet informeras. Dessa befattningar underrättas så de kan företräda medarbetares och studenters arbetsmiljöperspektiv under och efter en händelse.

Campusservice underrättas efter behov för att vara behjälpliga fysiskt i de allmänna utrymmena under en pågående händelse. Då deras uppgifter kan variera beroende på händelse, delegeras uppgiften från krisledningsgruppen som är aktiveras för tid av händelse. Campusservice är även en del av servicen till centrala och operativa krisledningsgruppen vid händelser som kräver att grupperna är samlade en längre tid.

Planeringsgrupp

För att kontinuerligt hålla säkerhetsarbetet och krisorganisationen uppdaterad finns en särskild planeringsgrupp bestående av kommunikationschef, HR-chef, IT-chef, fastighetschef, chef för utbildningsstöd samt miljö- och säkerhetssamordnare. Gruppen träffas två gånger per år och miljö- och säkerhetssamordnaren är sammankallande.

Gruppen har till uppgift att:

- Se över bemanning i krisorganisation, både den centrala och lokala.
- Fortlöpande planera utbildningsinsatser, övningar och uppdatera checklistor etc.
- Hålla varandra uppdaterade om incidenter och förändringar av betydelse.
- Ansvara för att det finns aktuell information om krisledningsorganisationen på Insidan och webben.
- I övrigt säkerställa att krisledningsorganisationen kan arbeta utifrån upprättad krisdokumentation.