

# Riktlinjer för uppföljning av forskning

Beslutad av rektor 2020-01-20, dnr L 2018/152.

## Syfte

Högskolan i Halmstads kvalitetssystem består av flera olika samverkande delar där en årlig uppföljning av forskning är en viktig del. Då en årlig uppföljning av forskningsmiljöernas arbete visar på potentiella utvecklingsmöjligheter och insatser för att öka forskningens kvalitet bidrar uppföljningen till en kvalitetssäkring och kvalitetsutveckling av lärosätets forskningsmiljöer. Utgångspunkten för uppföljningen är att den bygger på underlag av såväl kvantitativ som kvalitativ karaktär. Dessutom genomför kvalitetsrådet en årlig dialog med akademichefer och forskningsmiljöledare med utgångspunkt i uppföljningen. Uppföljning av forskningsmiljöernas arbete genomförs årligen men vartannat år skrivs endast en kortfattad rapport (bilaga 2) där respektive forskningsmiljö rapporterar vilka kvalitetsutvecklande aktiviteter som genomförts baserat på föregående års uppföljning, samt om det skett större förändringar i forskningsmiljön baserat på kvalitativa och kvantitativa data.

Syftet med denna del i kvalitetssystemet är att skapa en systematik och synliggöra hur respektive forskningsmiljö bedriver sitt kvalitetsarbete. Uppföljningssystemet syftar till att utveckla verksamheten och säkerställer att en årlig dokumenterad uppföljning av forskningsmiljöerna genomförs och att den involverar såväl studenter och doktorander som arbetsliv. På så sätt blir uppföljningen ett verktyg för akademiernas systematiska kvalitets- och utvecklingsarbete.

Forskningen vid lärosätet är organiserat i forskningsmiljöer av olika karaktär. Varje forskningsmiljö skriver en rapport<sup>1</sup> där kvalitativa och kvantitativa data analyseras och reflekteras. Forskningsstöd<sup>2</sup> bistår miljöerna i framtagandet av data avseende nyckeltal. Rapporterna utgör en viktig del i akademiernas eget kvalitetsarbete, vilket innebär att akademierna själva kan initiera och driva kvalitetsutvecklande insatser utifrån identifierade och eventuellt akademispecifika behov. Rapporterna utgör ett centralt underlag för forsknings- och utbildningsnämndens utvärdering av Högskolans forskning. Dessutom kommer rapporterna att bidra till analys vid exempelvis framtagande av lärosätets årsredovisning. Rapporterna utgör underlag för kvalitetsrådets prioriteringar och genomförande av stödjande och kvalitetsutvecklande aktiviteter det kommande året. Det kan till exempel handla om att anordna workshops runt externa ansökningar, samverkansdriven forskning, publiceringsstrategier, bibliometriska analyser, karriärvägledning för yngre forskare mm. På så sätt kan kvalitetsrådet tillsammans med forskningsstöd initiera högskoleövergripande insatser och seminarier utifrån särskilda teman avseende forskningens kvalitet samt skapa andra typer av forum för erfarenhetsutbyte och lärande med syftet att stödja forskningsmiljöernas kvalitetsarbete.

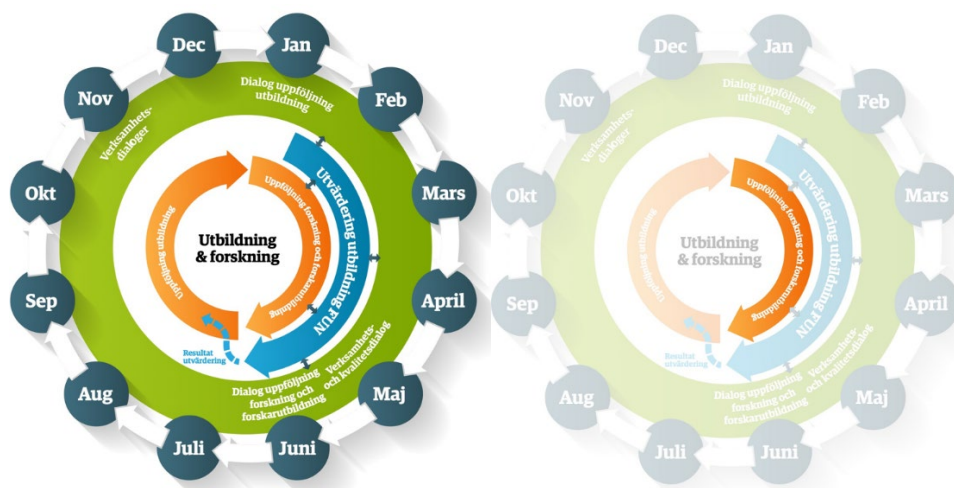
---

<sup>1</sup> Under udda år skrivs en uppföljningsrapport i enlighet med beskrivning i detta dokument. Under jämna år skrivs en kortare reflektion avseende genomförda aktiviteter baserat på föregående års identifierade utvecklingsområden.

<sup>2</sup> Forskningsstöd utgörs dels av forskningsstödscoordinatorerna vid respektive akademi samt centralt stöd vid högskolekansliet.

# Uppföljningscykeln

Ambitionen för Högskolans verksamhetsstyrningsmodell och uppföljning av forskning är att de ska vara synkroniserade. Den rapport som arbetas fram för forskningen är ett av flera underlag som ger inspel till akademins verksamhetsplan samt att den är ett underlag till akademins verksamhetsberättelse (VB). Verksamhetsberättelsen är ett bakåtblickande dokument som summerar året inklusive identifierade utvecklingsområde från rapporten. För att skapa en tydligare överblick illustreras Högskolans uppföljnings- och utvärderingscykler genom ett årshjul. Då bibliometrisk data samt mängd externa medel för forskning rapporteras i mitten av december har cykeln för uppföljning av forskning en annan tidsplan än den för utbildning. Uppföljning av forskning genomförs årligen men vartannat år (jämma år) genomförs endast en kortare redovisning över arbetet med de utvecklingsområden som identifierades under föregående års uppföljning samt eventuella förändringar med utgångspunkt i kvantitativa och kvalitativa data.



Figur 1 Illustration över årshjulet för uppföljning av forskning

Som illustreras i årshjulet löper uppföljningsprocessen från januari till juni. För att förtydliga processen beskrivs nedan fem steg, från insamling av data samt analys i januari till att rapporten föredras och diskuteras av akademichefer i kvalitetsrådets dialog i juni.

**Steg 1 januari – Analys.** Uppföljningen innebär att forskningsmiljöledare och forskarkollegiet (forskningsgrupper, forskningsområden eller teknikområden) tillsammans genomför en analys av forskningsmiljöns arbete under året. Forskningsmiljöledaren ansvarar för att samla forskarna inom respektive grupp och säkerställa att analysen är kollegialt förankrad. Analysen bygger på såväl kvalitativa som kvantitativa data. I framtagande av nyckeltal bistår forskningsstöd, bibliotek samt högskolekansli. Akademien kan komplettera de i modellen föreslagna kvantitativa värdena med akademispecifika kvantitativa eller kvalitativa värden ifall det finns något specifikt som man önskar belysa.

**Steg 2 mars – Rapportutkast.** Med såväl de kvantitativa som kvalitativa värdena som grund påbörjas skrivandet av ett rapportutkast per forskningsmiljö. Rapporten summerar övergripande iakttagelser och tendenser och kan därmed användas i akademins utvecklingsarbete avseende kvalitet i forskning. Rapportens omfattning är max tio sidor och följer en given mall med rubriker. Rapportutkastet tillsammans med faktaunderlagen diskuteras i forum där forskare, doktorander,

studenter och externa partners involveras för att få värdefull input till miljöns utvecklingsarbete. Rapporten kan utgöra underlag till akademins verksamhetsberättelse samt ett underlag för långsiktig planering inför VP.

**Steg 3 maj – Godkännande.** Forskningsmiljöledaren föredrar rapporten och övriga underlag som forskarkollegiet använt sig av i sina analyser i akademirådet. Akademirådet avgör om rapporten, i befintligt skick, kan godkännas eller om rapporten behöver bearbetas ytterligare. Att rapporten hanteras i akademirådet är centralt då det är ett kollegialt valt organ med en majoritet av vetenskapligt kompetenta verksamma inom akademins verksamhetsområde. I akademirådet ingår även studenter vilka också har möjlighet att utöva inflytande. Sammantaget blir akademirådet en viktig kvalitetssäkrande instans i och med att det bidrar med en kollegial granskning och kan ställa ämnesspecifika frågor. Om akademien har andra lämpliga instanser utöver akademirådet kan rapporten med fördel diskuteras i dessa före akademirådet.

När rapporten blivit godkänd expedieras den till forskningsledaren och kvalitetsrådet (sekreterare).

**Steg 4 juni – Dialog med kvalitetsrådet.** Rapporten föredras och diskuteras av akademichefer i kvalitetsrådets junimöte.

**Steg 5 höst – Utvecklingsinsatser.** Kvalitetsrådet använder uppföljningsrapporterna för att identifiera lärosätesövergripande utvecklingsinsatser och beslutar om vilka aktiviteter som ska prioriteras kommande år.

## Anvisningar för uppföljningsrapporten<sup>3</sup>

Syftet med uppföljningen är att bidra till kvalitetsutveckling genom att skapa en systematik och synliggöra hur respektive forskningsmiljö bedriver sitt kvalitetsarbete. Uppföljningsrapporten bygger på att såväl kvalitativa (t.ex. beskrivning av olika processer etc.) som kvantitativa data (bakgrundsvariabler och nyckeltal, bilaga 2) analyseras. Rapporten ska vara reflekterande och analytiskt skriven samt att slutsatserna ska kunna härledas till data/underlag. Bakgrundsvariablerna och nyckeltalen diskuteras på miljönivå och utgör därmed ett underlag för en nulägesbild och en framåtsyftande analys av forskningens utveckling. På så sätt bidrar rapporten till akademins systematiska förbättringsarbete.

Det ska i rapporten också finnas en beskrivning av hur miljön använt resultatet av tidigare uppföljningar och utvärderingar i sitt utvecklingsarbete.

Uppföljningsrapporten ska struktureras med utgångspunkt i nedanstående nio områden och avslutas med en reflektion efter varje område där miljön skriver fram styrkor och svagheter under de två senaste åren. Som underlag för analys och reflektion används olika former av data från bilaga 2 och 3. Genomgående ska **samtliga** områden involvera **jämställdhetsperspektivet**. Efter varje område betonar ni även exempel som skulle kunna lyftas som god praxis på lärosätesövergripande nivå. Nedan beskrivas de nio områdena i rapporten samt exempel på frågor som kan fungera vägledande i självreflektionen.

### *1. Hur har ni arbetat med de åtgärder för att utveckla forskningens kvalitet som identifierades i föregående uppföljning?*

Utifrån de svagheter som ni identifierade i självreflektionen föregående år beskriver ni de åtgärder ni genomfört för att utveckla forskningens kvalitet.

Utöver detta kan miljön reflektera över åtgärder baserat på resultatet från andra uppföljningar och analyser (t.ex. extern utvärdering, uppföljning inom KK m.m.).

### *2. Fördelning och uppföljning av forskningsmedel/projekt i miljön*

Vilka strategiska mål har miljön satt upp och hur uttrycks dessa i fördelning av interna basanslag? Hur följs interna och externa forskningsmedel upp? Vilka styrkor respektive potentiella svagheter har ni identifierat?

### *3. Forskningskompetens och forskningskapacitet inom miljön samt koppling till utbildning*

Beskriv forskningsmiljöns samlade kompetens och kapacitet (dvs heltidsekvivalent forskning), profil och hur forskningen som bedrivs i miljön har ett nära samband till utbildning. Beskriv även strategier för samt behov av rekrytering av kompetens inom miljön. Vilka styrkor respektive potentiella svagheter har ni identifierat? Området kompletteras med en lärartabell, se bilaga 3.

### *4. Vetenskapliga publikationer*

Här analyseras kvantitativa data avseende bibliometri med utgångspunkt i DIVA. Vilka publiceringsstrategier har forskningsmiljön? Beskriv insatser i miljön för att öka kvaliteten och kvantiteten i den vetenskapliga produktionen. Vilka styrkor respektive potentiella svagheter har ni

---

<sup>3</sup> Anvisningarna gäller endast vartannat år (ojämna år).

identifierat?

### ***5. Externa forskningsmedel***

Här analyseras kvantitativa data avseende externfinansiering (antal ansökningar, beviljandegrad, vilka finansiärer, hur mycket externa medel). Utöver detta analyseras vilka processer som genomförts för att öka externfinansieringen, t.ex. miljöns arbete med externa partners, aktiviteter för att öka kvaliteten i forskningsansökningar, hur externa finansiärer bevakas och uppvaktas etc. Vilka styrkor respektive potentiella svagheter har ni identifierat?

### ***6. Samverkan, externa kontakter samt internt samarbete på HH***

Här beskrivs forskningsmiljöns samverkan med det omgivande samhället (ange samverkanspartners), samarbeten internt och med andra lärosäten samt deltagande i internationella samarbeten och nätverk. Dessutom beskrivs representation av forskningsmiljöns forskare i olika externa referensgrupper, deltagande i samhällsdebatten och media, forskares deltagande i externa råd, nämnder och styrelser samt sakkunniguppdrag. Här gör miljön en rimlig avvägning av kvantiteten i olika uppdrag formulerade ovan. Avseende internt samarbete anges exempel på hur forskningsmiljön samverkar internt på HH med andra forskningsmiljöer samt i relation till de två högskoleövergripande teman Hälsoinnovation och Smarta Städer och samhälle. Vilka styrkor respektive potentiella svagheter har ni identifierat?

### ***7. Forskningsmiljöns infrastruktur och verksamhet***

Här beskrivs forskningsmiljöns infrastruktur och organisation samt hur miljön arbetar med aktiviteter t.ex. seminarieverksamhet som ett sätt att öka volymen och erhållandet av externa medel samt att stärka kvaliteten i forskning. Vilka styrkor respektive potentiella svagheter har ni identifierat?

### ***8. Forskningens relevans och värdeskapande***

Här reflekterar miljön över på vilket sätt den forskning som bedrivs inom miljön bidrar till att skapa värde för det omgivande samhälle och aktivt bidra till dess kunskapsunderbyggnad. Varje forskningsmiljö presenterar konkreta exempel på hur deras forskning bidrar till ömsesidig påverkan och nytta för det omgivande samhället både nationellt och internationellt. Detta kan innebära allt ifrån att tillgängliggöra resultat för samhället, skapa samarbeten mellan forskningsgrupper och det omgivande samhället, till att starta företag med forskningsresultat som bas etc.

### ***9. Vilka åtgärder (begränsa till tre) planerar ni genomföra kommande år för att utveckla forskningens kvalitet, volym och erhållande av externa medel?***

Utifrån de svagheter som ni identifierat i självreflektionen i rapporten lyfter ni åtgärder och aktiviteter som ni önskar genomföra kommande år för att utveckla forskningens kvalitet, volym och andel externa medel. Åtgärderna kan vara såväl kortsiktiga som långsiktiga och av mer strategisk karaktär. Beskriv vilka resurser (infrastruktur, personal och/eller ekonomi) som kan behövas och inom vilken tidsram ni ämnar genomföra åtgärden. Beskriv också hur de planerade åtgärderna ligger i linje med Högskolans vision och målbilder; *En studentupplevelse och erfarenhet av högsta kvalitet, En kreativ och innovativ Högskola samt Samverkan för ömsesidig vitalitet och nytta.*

## Bilaga I - Mall för rapport

<b>Akademi:</b>		<b>Diarienummer:</b>	
<b>Forskningsmiljö</b>		<b>Godkänd av akademirådet</b>	

<b>1. Hur har ni arbetat med de åtgärder för att utveckla forskningens kvalitet som identifierades i förgående uppföljning?</b>
<b>2. Fördelning och uppföljning av forskningsmedel/projekt i miljön</b>
<b>3. Forskningskompetens och forskningskapacitet inom miljön</b>
<b>4. Vetenskapliga publikationer</b>
<b>5. Externa forskningsmedel</b>
<b>6. Samverkan, externa kontakter samt internt samarbete på HH</b>
<b>7. Forskningsmiljöns infrastruktur och verksamhet</b>
<b>8. Forskningens relevans och värdeskapande (se tre år tillbaka, hur arbetar man med nyttiggörande och värdeskapande, inte bara resultat utan även process).</b>
<b>9. Vilka åtgärder (begränsa till tre) planerar ni genomföra kommande år för att utveckla forskningens kvalitet, volym och erhållande av externa medel?</b>

Rapportens omfattning är **max** 10 sidor. Till rapporten biläggs även forskningens kvantitativa data (bakgrundsvariabler och nyckeltal) och en lärartabell.

## Bilaga 2 - Mall för rapport vartannat år

Akademi:		Diarienummer:	
Forskningsmiljö		Godkänd av akademirådet	

<b>1. Hur har ni arbetat med de åtgärder för att utveckla forskningens kvalitet som identifierades i föregående uppföljning? Har ni identifierat nya utvecklingsområden?</b>
<b>2. Beskriv om det skett större förändringar i forskningsmiljön baserat på analysen av kvalitativa och kvantitativa data.</b>

Rapportens omfattning är **max 3** sidor. Till rapporten biläggs även forskningens kvantitativa data (bakgrundsvariabler och nyckeltal) och en lärartabell.



## Bilaga 3 - Bakgrundsvariabler och kvantitativa data

Uppgifter ska, där så är möjligt, delas upp på kön. Underlag för att analysera forskningsmiljöns samverkan samlas i huvudsak in via en web-enkät ställd till samtliga forskare inom miljön.

Ansvaret för insamling och sammanställning av kvantitativa data är forskningskoordinatorerna vid respektive akademi.

BENÄMNING	BESKRIVNING	KÄLLA
<b>Ekonomiska data</b>		
<b>Anslagsmedel</b>	Summering av samtliga intäkter av forskningsanslag (forskningsanslag från styrelse, FUN och rektors strategiska medel)	Agresso
<b>Externa medel</b>	Summering av alla externa intäkter (avgifter och bidrag) avsedda för forskning. Transfereringar ingår inte.	Agresso
<b>Externfinansieringsgrad</b>	Externa forskningsintäkter dividerat med totala forskningsintäkter (dvs inklusive anslag). Uttrycks som procentsats.	Beräkning
<b>Finansieringsbredd</b>	Externa bidrag och uppdrag fördelade per finansiärskategori: Statliga finansiärer, Stiftelser och fonder, EU-ramprogram, EU övrigt, Direkt företagsfinansiering, övrig offentlig verksamhet.	Agresso/projektdatabas
<b>Projektportfölj (externfinansierade)</b>	Sammanställd lista över miljöns samtliga pågående externfinansierade forskningsprojekt (både projekt där HH är huvudsökande och medsökande)	Agresso/ Gula listan exkl utbildningsprojekt (ex. AVANS)
<b>Extern forskningsfinansiering: Ansökningar, antal, belopp, beviljade, beviljandegrad</b>	Sammanställning av miljöns samtliga forskningsansökningar fördelat per forskningsfinansiär	Projektdatabas

## Bibliometriska data

Antal refereegranskade artiklar och forskningsöversikter		Diva/Scopus/tableau
Antal refereegranskade konferensartiklar		Diva/Scopus/tableau
Antal böcker		Diva/Scopus/tableau
Antal bokkapitel		Diva/Scopus/tableau
Andelen publikationer i Scopus (av publikationer i DiVA) i procent		Diva/Scopus/tableau
Publikationspoäng	Norska listan	Diva/Scopus/tableau
Antal publikationer på nivå 2	Norska listan	Diva/Scopus/tableau

## Samverkan (kompletteras genom web-enkät till samtliga medlemmar i forskningsmiljön)

Samarbetspartners totalt	Samarbetspartner i forskningsprojekt (Ange även antal internationella samarbetsprojekt)	Projekt databas + web-enkät till forskarna
Näringsliv	Samarbetspartners inom näringslivet	Projekt databas + web-enkät till forskarna
Offentlig sektor	Samarbetspartners inom offentlig sektor	Projekt databas + web-enkät till forskarna
Internt samarbete	Antal pågående forskningsprojekt med forskare från andra akademier (miljön)	Projekt databas/avtal + web-enkät till forskarna
Antal sampublicerade artiklar med extern part	Summering av antalet sampublicerade artiklar med aktör utanför akademien	Diva/Scopus/tableau
Forskarens medverkan i externa samverkansforum (nämnder, råd etc.) samt externa uppdrag.		Underlag inhämtas och aggregeras på miljonivå genom web-enkät till forskarna



## Kompetens inom forskningsmiljön

Kompetens inom forskningsmiljön						
Anställda per lärarkategori 2019-10-xx	Totalt	Kvinnor	Män	Varav med Doktorsexamen (totalt)	Kvinnor med doktorsexamen	Män med doktorsexamen
Professorer						
Gästprofessorer						
Adjungerade professorer						
Lektorer						
Biträdande lektorer						
Post-doc						
Adjunkter						
Utnämningar	Totalt	Kvinnor	Män	Varav med Doktorsexamen (totalt)	Kvinnor med doktorsexamen	Män med doktorsexamen
Docent						
Excellentia lärare						
Forskarstuderande	Totalt	Kvinnor	Män			
Doktorander (doktorandanställning)						
Doktorander med anställning utanför HH						
Annan finansiering						
Annan kompetens som inte är anställda vid HH	Totalt	Kvinnor	Män			
Internationell gästprofessor						
Affilierade professorer						
	Totalt	Kvinnor	Män	Varav med Doktorsexamen (totalt)	Kvinnor med doktorsexamen	Män med doktorsexamen
<b>Alla i forskningsmiljön</b>						

## Bilaga 5 – Anvisningar för akademirådets bedömning

Det är akademirådet som avgör vilket omdöme respektive rapport erhåller.

Akademirådet bedömer enligt följande:

1. Akademirådet godkänner att uppföljningsrapporten kan fastställas av akademichefen utan anmärkning.
2. Akademirådet bedömer att mindre justeringar/kompletteringar ska göras utifrån synpunkter som framförts under mötet och som dokumenterats i mötesprotokollet. Den reviderade rapporten skickas till akademichefen för godkännande.
3. Akademirådet bedömer att uppföljningsrapporten inte kan godkännas vilket innebär att den återremitteras till forskningsmiljöledaren. Rapporten ska bearbetas utifrån akademirådets synpunkter, vilka framgår i mötesprotokollet. Efter bearbetning ska rapporten åter tas upp i akademirådet.

Akademirådets bedömning ska vara grundat i en diskussion utifrån följande frågeställningar:

1. Är uppföljningsrapporten utformad i enlighet med "Riktlinjer för uppföljning av forskning dnr L 2018/152? Det vill säga:
  - Bygger rapporten på såväl kvalitativa som kvantitativa data (bakgrundsvariabler och nyckeltal)?
  - Är rapporten reflekterande, analytisk och koncist skriven?
  - Kan rapportens slutsatser härledas till data/underlag?
  - Omfattar rapporten max 10 sidor?
  - Är utbildningens kvantitativa data (bakgrundsvariabler och nyckeltal) och lärartabell med som bilagor till rapporten?
2. Saknas några väsentliga uppgifter för att kunna bedöma rapportens innehåll?
3. Finns det nyckeltal och bakgrundsvariabler som inte beaktats men som borde uppmärksammas och analyserats?
4. Har tidigare redovisade åtgärder från föregående år genomförts? Om inte - är skälen som är angivna till varför åtgärderna/aktiviteterna ej genomförts rimliga?
5. Är de planerade åtgärderna rimliga i förhållande till de svagheter som identifierats?
6. Ligger de planerade åtgärderna i linje med akademins/högskolans målbilder och strategier?
7. Har ett jämställdhetsperspektiv beaktats i rapporten?